



politie
brandweer
ambulance
koninklijke marechaussee

Weekbeeld Continuïteit COVID-19

Week 20
11 t/m 17 mei 2020

Aan:
Strategisch Meldkamer Beraad

Naam

(10)(2e)
(10)(2e) (10)(2e)

Functie

Informatieknop regieteam
continuïteit COVID-19

Telefoon

(10)(2e)

E-mail

(10)(2e)@pditie.nl

Datum

19 mei 2020

Bijlagen

1

Pagina's

8

Odijkeweg 19
3972 NE Driebergen
Postbus 238
3970 AE Driebergen
www.landelijkmeldkamer.org

• HIGHLIGHTS

Week 20 laat een consistent rustig beeld zien. De meldkamers zijn nog steeds goed in staat hun reguliere meldkamerprocessen uit te voeren en het verzuim is onverminderd laag. De dienstverlening van de meldkamervoorziening draait stabiel.

Het aantal 112-oproepen lag in week 20 onder het niveau van voor de COVID-19 crisis. Ook ligt het aantal 112-oproepen onder het gemiddelde van 2018 en 2019 in dezelfde periode.

Het type meldingen is de afgelopen periode veranderd bij de politie. Er is sprake van een toename van het aantal overlast en huiselijk geweld meldingen. Ook wordt geconstateerd dat in zijn algemeenheid de zwaarte/impact van meldingen en het geweld tegen politiemedewerkers toeneemt.

De meeste continuïteitsplannen T=0 en T+1 zijn herijkt op basis van het toetsingskader. De meeste meldkamers zijn momenteel aan het zoeken naar de meest passende wijze om invulling te geven aan de gevraagde collegiale toetsing van de continuïteitsplannen voor 1 juli 2020. De voortgang hierin wisselt per locatie.

• ALGEMEEN BEELD

Prognose verloop COVID-19

Het aantal patiënten dat opgenomen wordt in het ziekenhuizen of overlijdt, daalt nog steeds. Sinds eind april stabiliseert het aantal nieuwe besmettingen in verpleeghuizen. Er komen iedere dag nog wel nieuwe locaties bij, maar niet meer zoveel als in maart en de eerste helft van april. De vrees voor een tweede golf nu de maatregelen versoepelen blijft prominent aanwezig, zeker nu er nieuwe uitbraken zijn in Zuid Korea, China en Duitsland.

Bron: Nationaal Kernteam Crisiscommunicatie (NKC)

Effect van de COVID-19 crisis op maatschappij

Per 11 mei is een aantal maatregelen versoepeld en presenteerde het Kabinet de routekaart naar verdere versoepeling voor de komende maanden. Of de route ook daadwerkelijk zo zal kunnen worden gevolgd als bedacht, hangt af van het effect ervan op het aantal besmettingen in de komende maanden.

Uit de effectmonitor blijkt dat men na de aankondiging van de versoepelde maatregelen minder thuis blijft, waardoor het drukker wordt op straat. De urgentie en motivatie om afstand te houden, neemt verder af. Daarnaast wassen mensen minder strikt hun handen, ondanks dat ze dit nog wel even haalbaar vinden.

Het draagvlak voor de maatregelen vanuit de overheid is gelijk gebleven na de aankondiging van versoepeling. Ongeveer twee derde vindt dat de overheid voldoende en juiste maatregelen treft. Een meerderheid staat achter de versoepeling, maar ongeveer een kwart vindt dat het te snel gaat. Er zijn zorgen over een mogelijke nieuwe coronagolf, tegelijkertijd nemen zorgen over de financiële situatie wat af.

Er is verwarring over de 'anderhalvemetersamenleving'. Lang niet altijd is duidelijk wat wel en niet mag. Willekeur zou zich voordoen bij het uitdelen van boetes en protest tegen de boetes lijkt te groeien.

Het verruimde testbeleid is vanaf maandag 18 mei van kracht. Onder andere mantelzorgers, ov-medewerkers en jeugdwerkers komen nu in aanmerking voor een coronatest als zij ziekteverschijnselen hebben. Ook zijn er altijd tests beschikbaar voor politieagenten, handhavers en zorgmedewerkers. Het is de bedoeling dat vanaf 1 juni iedereen met klachten getest kan worden.

De WHO stelt dat wij moeten leren leven met corona, omdat het mogelijk nooit meer zal verdwijnen. De VN waarschuwt voor een wereldwijde mentale gezondheids crisis door het coronavirus en roept op snel maatregelen te nemen om psychische problemen te voorkomen. Zo'n 2 op de 3 mensen in Nederland zit op dit moment minder lekker in hun vel.

De Nederlandse ziekenhuizen en diverse specialistenverenigingen roepen op voor het opstarten van de reguliere zorg en uiten hun zorgen over de gevolgen van het (verder) uitstellen van niet Covid-19 zorg.

Bron: *Nationaal Kernteam Crisiscommunicatie (NKC)*

Beeldvorming /communicatie

De media blikken met voornamelijk terug op hoe het 'nieuwe normaal' verliep op basisscholen, bij contactberoepen als de kapper en bij sportverenigingen. Denemarken wordt specifiek uitgelicht; 'het land dat als eerste de lockdown versoepelde'. De voorlopige conclusie is dat die versoepelingen niet hebben geleid tot extra besmettingen.

Afgelopen week was er ook aandacht voor de handhaving van de maatregelen. Deze zijn nog niet voor iedereen duidelijk (genoeg) en leiden ook tot discussie over wat er wel/niet kan en mag in de handhaving. Ook de noodverordeningen van de Veiligheidsregio's leiden tot veel discussie over de rechtsgeldigheid en houdbaarheid hiervan. Het feit dat een boete leidt tot een justitiële aantekening roept veel weerstand en discussie op, zowel op straat (publiek en handhavers) als in de (sociale) media.

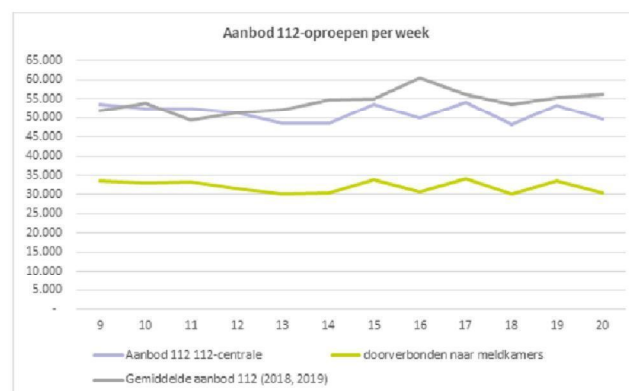
Op dinsdag 19 mei volgt een persconferentie waarin wordt aangegeven wat er daadwerkelijk versoepelt komende weken. Bronnen melden aan RTL-Nieuws dat versoepeling van de coronamaatregelen op 1 juni kan doorgaan. Wel is er nog twijfel over eventuele eerdere openstelling van terrassen. De horeca wil dat

graag. Vooral politie en handhavers vrezen grote drukte en veel verkeer tijdens het pinksterweekend. Daarbij is er zorg over verschillen tussen de Veiligheidsregio's.

In de afgelopen periode is veel misleidende informatie rondgegaan over COVID-19. Op 13 mei heeft minister Ollongren een brief aan de Tweede Kamer gestuurd waarmee zij de Kamer informeert over de nieuwe ontwikkelingen in de beleidsinzet voor bescherming van de democratie tegen desinformatie.

Bron: Nationaal Kernteam Crisiscommunicatie (NKC) en het NSGBO

• MELDKAMERBEELD

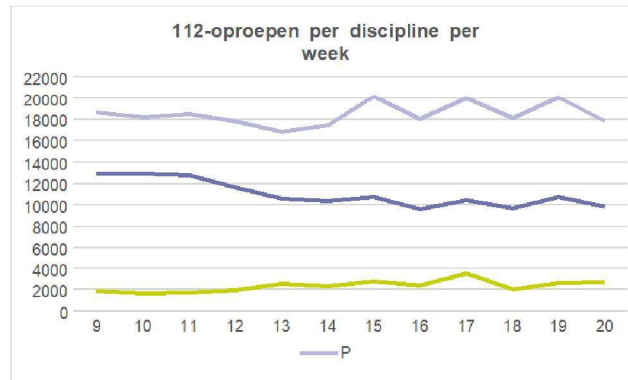


Meldingenpatroon 112

Er zijn in week 20 bijna 50.000 112-oproepen ontvangen. Het aantal 112-oproepen in week 20 is gedaald ten opzichte van vorige week (-7%) en is deze week 92% ten opzichte van week 9 (voor Corona). Het aantal 112-oproepen schommelt de laatste weken tussen 90-100% ten opzichte van week 9. Het aantal naar meldkamers doorgezette 112-oproepen volgt dezelfde trend. Het percentage misbruik/verkeerd gebruik 112 was deze week iets hoger (38,6%).

De verdeling van 112-oproepen over politie/brandweer/ambulance/overig verandert niet veel ten opzichte van vorige week (59/9/32/0).

Het aanbod 112-oproepen ligt de afgelopen periode structureel lager dan het gemiddelde in dezelfde periode in de jaren 2018 en 2019.

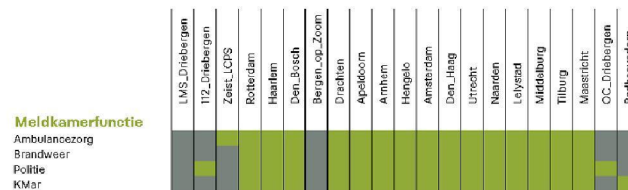


Type meldingen meldkamers

Het type meldingen is de afgelopen periode veranderd bij de politie. Er is sprake van een toename van het aantal overlast en huiselijk geweld meldingen. Ook wordt geconstateerd dat in zijn algemeenheid de zwaarte/impact van meldingen en het geweld tegen politiemedewerkers toeneemt.

Vanuit de overige disciplines is op dit moment geen zicht op het type meldingen.

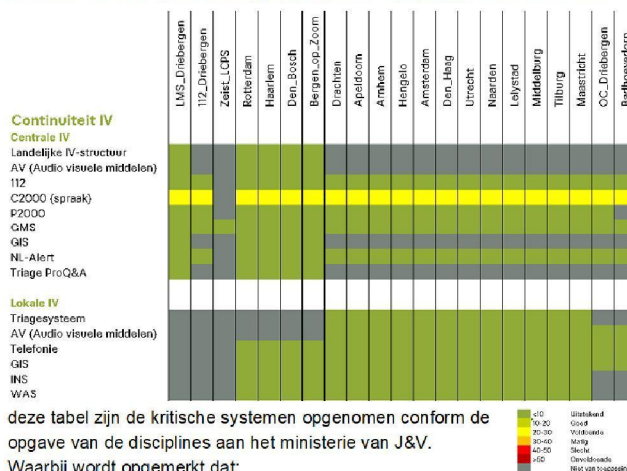
Uitvoeren meldkamerfunctie



Ten aanzien van het uitvoeren van de meldkamerfunctie zijn er geen wijzigingen ten opzichte van week 19. Alle meldkamers voeren op dit moment zonder problemen hun meldkamerfunctie uit.

Uitvoeren beheer

Bovenstaande tabel laat geen wijzigingen zien ten opzichte van week 19. In



deze tabel zijn de kritische systemen opgenomen conform de opgave van de disciplines aan het ministerie van J&V.

Waarbij wordt opgemerkt dat:

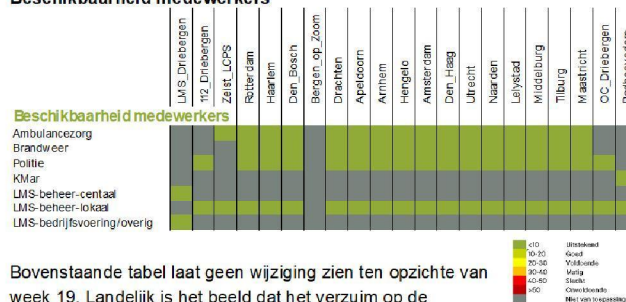
- De dienstverlening draait stabiel.
- Vanwege de intensieve nazorgfase van IVC vraagt het beheer van C2000-spraak extra inzet.

Uitvoeren bedrijfsvoering



Bovenstaande tabel laat geen wijzigingen zien ten opzichte van week 19. Er zijn op dit moment geen knelpunten in de bedrijfsvoeringsprocessen.

Beschikbaarheid medewerkers



Bovenstaande tabel laat geen wijziging zien ten opzichte van week 19. Landelijk is het beeld dat het verzuim op de meldkamerlocaties nog steeds erg laag is.

• MAATREGELEN T=0

De dienstverlening van meldkamers op orde houden door het toepassen van de eigen continuïteitsplannen, met eigen mensen en middelen.

Planvorming

- Het merendeel van de continuïteitsplannen van de meldkamers is beschikbaar en berijkt op basis van het toetsingskader.
- Een IV/ICT-continuïteitsplan is beschikbaar en wordt continue onderhouden.
- Er wordt toegewerkt naar één integraal plan waarin bedrijfsvoering, centraal en lokaal beheer zijn opgenomen.

Anderhalvemetersamenleving

- Ter ondersteuning van meldkamers bij het implementeren van de anderhalvemetersamenleving, is een brede, multidisciplinaire werkgroep ingericht. Het doel is te komen tot gezamenlijke uitgangspunten en kaders. Deze ondersteunen de meldkamers bij vraagstukken op de middel- en langere termijn. TNO kan aanvullend hierop, ook voor de korte termijn, onderzoek doen naar de 'anderhalvemetersamenleving' i.r.t. het werken op meldkamers via een expertteam-aanpak. Onderzocht wordt op welke manier dit de meeste toegevoegde waarde heeft. Dit wordt dan in een nader voorstel voorgelegd aan het Regieteam en eventueel het SMB.

• MAATREGELEN T+1

De kern van het scenario T+1 is dat de directieteams zich voorbereiden op uitwijk naar meerdere locaties, ondersteund door LMS.

Huidige afspraken

De onderlinge afspraken omtrent uitwijk en fallback zijn opgenomen in bijlage 1.

- Dit overzicht dateert van eind 2019 (overzicht na risico-inventarisatie).

- De in de bijlage gehanteerde definities (Bron: plan van aanpak, SMB, 30-3-2020) zijn:
 - Fallback
De processen intake en uitgifte worden op een andere locatie door andere centralisten overgenomen.
 - Uitwijk
De eigen meldkamerfuncties worden op een andere plek of andere plekken uitgevoerd.

Nadere preparatie

- De meeste meldkamers zijn momenteel aan het zoeken naar de meest passende wijze om invulling te geven aan de gevraagde collegiale toetsing van de continuïteitsplannen voor 1 juli 2020. De voortgang hierin wisselt per locatie.
- De mogelijkheden voor meldkamers om zich te prepareren op een 2^e uitwijklocatie worden opnieuw verkend op mogelijke oplossingen en daarbij passende tijdlijn.
- Er zijn op dit moment geen meldkamerlocaties die beschikken over een 2^e uitwijklocatie.

• MAATREGELEN T+2

Twee of meer meldkamers vallen uit, wegens gebrek aan personeel, of uitval techniek of vanwege besmetting. Landelijke scenario's op de continuïteit van de vitale meldkamerprocessen zijn noodzakelijk en moeten worden ingezet.

De verantwoordelijkheid voor de continuïteit van de vitale meldkamerprocessen per discipline ligt bij de disciplines gefaciliteerd door de LMS.

Preparatie

- In opdracht van het SMB gaat het Regieteam aan de slag met operationaliseren van potentiële oplossingen in het kader van T+2. Deze uitwerking is gereed op 1 juni of zoveel eerder als mogelijk.
- Ten behoeve van de operationalisering is een werkgroep samengesteld.

Overzicht

Onderstaande tabel toont een overzicht van de vitale meldkamerprocessen per discipline conform opgave aan het ministerie van J&V.

Cruciale processen op basis notitie SMB 27 maart 2020	Ambulance	Brandweer	Politie	KWAr
Aanname 112				
Intake				
Verstelen/verwijzen melding				
Triage				
Uitgifte/regie/coördinatie				
Afsluiten				
Opschalen mono/ stuuringlijn				
Waarschuwen bevolking				
Aanleveren startbeeld				

■ Niet van toepassing

BIJLAGE 1: OVERZICHT CONTINUÏTEITSPANNEN FALLBACK EN UITWIJK

		Fallback	Uitwijk
Overzicht fallback en uitwijk locaties			
Drachten	1 Intake	Apeldoorn	Apeldoorn
	1 Uitgifte	Apeldoorn	Apeldoorn
Apeldoorn	1 Intake	Drachten	Drachten
	1 Uitgifte	Drachten	Drachten
Arnhem	1 Intake	Apeldoorn	Apeldoorn
	1 Uitgifte	Apeldoorn	Apeldoorn
Hengelo	1 Intake	Apeldoorn	Apeldoorn
	1 Uitgifte	Apeldoorn	Apeldoorn
Utrecht	1 Intake	P: Naarden/Lelystad B: Belcampo kazerne A: Bilthoven	P: Naarden/Lelystad B: Belcampo kazerne A: Bilthoven
	Uitgifte	P: Naarden/Lelystad B: Belcampo kazerne A: Bilthoven	P: Naarden/Lelystad B: Belcampo kazerne A: Bilthoven
Naarden	1 Intake	P: Utrecht/Lelystad B: Lelystad A: Lelystad	P: Utrecht/Lelystad B: Lelystad A: Lelystad
	1 Uitgifte	P: Utrecht/Lelystad B: Lelystad A: Lelystad	P: Utrecht/Lelystad B: Lelystad A: Lelystad
Lelystad	1 Intake	P: Utrecht/Naarden B: Naarden A: Naarden	P: Utrecht/Naarden B: Naarden A: Naarden
	1 Uitgifte	P: Utrecht/Naarden B: Naarden A: Naarden	P: Utrecht/Naarden B: Naarden A: Naarden
Haarlem	1 Intake	Rotterdam	Rotterdam
	1 Uitgifte	Rotterdam	Rotterdam
Amsterdam	1 Intake	Rotterdam	Rotterdam
	1 Uitgifte	Rotterdam	Rotterdam
Den Haag	1 Intake	Rotterdam	Rotterdam
	1 Uitgifte	Rotterdam	Rotterdam
Rotterdam	1 Intake	Den Haag	Den Haag
	1 Uitgifte	Den Haag	Den Haag
Den Bosch	1 Intake	Rotterdam	Rotterdam
	1 Uitgifte	Rotterdam	Rotterdam
Middelburg	1 Intake	Tilburg	Tilburg
	1 Uitgifte	Tilburg	Tilburg
Tilburg	1 Intake	Middelburg	Middelburg
	1 Uitgifte	Middelburg	Middelburg
Maastricht	1 Intake	P: Den Bosch B: Den Bosch A: Utrecht	P: Den Bosch B: Den Bosch A: Utrecht
	1 Uitgifte	P: Den Bosch B: Den Bosch A: Utrecht	P: Den Bosch B: Den Bosch A: Utrecht
LE-Driebergen	1 Intake	Badhoevedorp	Badhoevedorp
	1 Uitgifte	Badhoevedorp	Badhoevedorp
112-Driebergen	1 Aanname	Eigen gebouw	Driebergen DB25
Badhoevedorp	1 Intake	LE-Driebergen	LE-Driebergen
	1 Uitgifte	LE-Driebergen	LE-Driebergen